

Verkasalon tuulivoimapuiston osayleiskaava Alavieskan kunnan maa-alueilla

Yhteenveto annetuista vireilletulovaiheen
lausunnoista ja muistutuksista sekä vastineet

Verkasalon tuulivoimapuiston osayleiskaavan osallistumis- ja arviointisuunnitelma oli nähtävänä 29.9.2022 – 28.10.2022 välisen ajan. Nähtävilläoloaikana annettiin 15 lausuntoa. 11 lausunnossa oli kommentoitavaa, neljällä ei ollut huomautettavaa. Mielipiteitä jätettiin kolme.

Alla on tiivistetty kooste lausunnoista sekä kaavoittajan antamat vastineet niihin. Alkuperäiset, lyhentämättömät lausunnot ovat tarvittaessa mukana kaavaan liittyvässä päätöksenteossa.

Lausunnot

1. Pohjois-Pohjanmaan liitto

Pohjois-Pohjanmaan liitto on osallistunut hankkeen YVA-menettelyn ennakkoneuvotteluun 20.1.2022. Lisäksi liitto on antanut lausunnon Pohjois-Pohjanmaan ELY-keskukselle Verkasalon tuulivoimapuiston YVA-ohjelmasta sekä lausunnon Kalajoen ja Ylivieskan kaupungille Verkasalon tuulivoimapuiston osayleiskaavan osallistumis- ja arviointisuunnitelmasta 31.10.2022.

Maakuntakaava muodostaa keskeisen lähtökohdan seudullisten tuulivoimahankkeiden suunnittelulle. Kaavan tavoitteena on tuulivoimarakentamisen kokonaisuuden ohjaaminen ja vaikutusten hallinta koko maakunnan tasolla. Maakuntakaavan ohjausvaikutuksen huomioiminen edellyttää, että kaavan tavoitteet, periaatteet, kaavassa osoitettujen alueiden rajaamisen perusteet ja kaavan suunnittelumääräykset otetaan suunnittelussa huomioon.

Maakuntakaavassa osoitetut tuulivoima-alueet ovat ensisijaisia seudullisten tuulivoima-alueiden sijoittamispaikkoja. Maakuntakaava on kuitenkin luonteeltaan yleispiirteinen alueidenkäytön suunnitelma; siinä esitettyjen tuulivoima-alueiden rajaukset täsmentyvät kuntakaavan yhteydessä laadittavan YVA-menettelyn ja muiden vaikutustarkastelujen perusteella. Maakuntakaavan joustavuudesta johtuen kaavassa osoitettujen alueiden sijaintia ja laajuutta voidaan tarkentaa yksityiskohtaisemmassa kaavassa. Tuulivoimaosayleiskaava ei saa kuitenkaan olla ristiriidassa maakuntakaavan keskeisten tavoitteiden ja periaatteiden kanssa, eikä kaava saa vaikeuttaa maakuntakaavan toteuttamista.

Hankkeen suhde voimassa olevaan maakuntakaavaan

Pohjois-Pohjanmaalla on neljä lainvoimaista maakuntakaavaa: 1.–3. vaihemaakuntakaavat ja Hankikiven ydinvoimamaakuntakaava. Pohjois-Pohjanmaan maakuntakaava (2006) on kumoutunut 3. vaihemaakuntakaavan saatua lainvoiman KHO:n päätöksellä 17.1.2022. Voimassa olevan maankäyttö- ja rakennuslain mukaisesti maakuntakaava ohjaa seudullisesti merkittävää eli lainvoimaisten maakuntakaavojen osalta vähintään kymmenen voimalaa käsittävän hankkeen tuulivoimarakentamista. Pohjois-Pohjanmaan maakuntakaavan tilanne on tarpeen päivittää kaava-aineiston asiakirjoihin.

Verkasalon tuulivoimapuiston hankealuetta ei ole osoitettu lainvoimaisissa vaihemaakuntakaavoissa tuulivoimaloiden alueena.

Energia- ja ilmastovaihemaakuntakaava ja TUULI-hanke

Pohjois-Pohjanmaan liitto on käynnistänyt uuden maakuntakaavaprosessin loppuvuodesta 2021. Yhtenä merkittävänä teemana energia- ja ilmastovaihemaakuntakaavassa tarkastellaan maakunnan tuulivoimankokonaisuutta, uusia potentiaalisia tuulivoima-alueita ja sähkönsiirtoa maakunnassa TUULI-hankkeen pohjalta (Kestävä tuulivoimarakentaminen Pohjois-Pohjanmaalla). TUULI-hankkeessa on valmistunut useita tuulivoimatuotantoa ja sijoittamista koskevia taustaselvityksiä kuten linnuston päämuuttoreitin päivitysselvitys, viherrakenne- ja ekosysteemipalveluselvitys, susireviiriselvitys ja sähkönsiirtoselvitys. TUULI-hankkeen sijainninhajausmalli valmistui kesäkuussa 2022 ja sen tulokset ovat olleet maakuntakaavakartalla ja muissa kaava-asiakirjoissa esitettävän tuulivoimaohjauksen lähtökohtina. Sijainninhajausmallissa seudullisesti merkittävän tuulivoima-alueen alarajana on pidetty yhtenäistä seitsemän neliökilometrin (7 km²) aluetta, jolle mahtuu 7 tai enemmän tuulivoimaloita. Energia- ja ilmastovaihemaakuntakaavan kuulemisaineisto (kaavaluonnos) on ollut nähtävillä 8.8.-23.9.2022. Maakuntakaavan hyväksymiskäsittelyn tavoiteaika on loppuvuonna 2023. Teknisenä huomautuksena mainittakoon, että vireillä olevan vaihemaakuntakaavan nimi on Pohjois-Pohjanmaan energia- ja ilmastovaihemaakuntakaava, ei 4. vaihemaakuntakaava.

Pohjois-Pohjanmaan TUULI-hankkeessa Verkasalon tuulivoimapuiston alue on tunnistettu tuulivoimapotentiaaliseksi alueeksi. Pohjois-Pohjanmaan energia- ja ilmastovaihemaakuntakaavan valmisteluaineistossa tämä alue on osoitettu uutena tuulivoimaloiden alueena (tv-1, 385 Verkasalo).

Vaihemaakuntakaavan valmisteluvaiheen kuulemisen aikana saatu palaute otetaan huomioon, kun maakuntakaava-aineistoa työstetään edelleen kohti maankäyttö- ja rakennusasetuksen (MRA 13 §) mukaista viranomaislausuntokierrosta (viranomaiset, kunnat). Tässä vaiheessa vaihemaakuntakaavaan laaditaan myös lisäselvityksiä mm. maisema- ja yhteisvaikutuksista.

Nykyisen oikeuskäytännön mukaan tuulivoimaosayleiskaava voidaan viedä kunnassa hyväksymiskäsittelyyn sen jälkeen, kun maakuntavaltuusto on hyväksynyt energia- ja ilmastovaihemaakuntakaavan ja alue on osoitettu maakuntakaavassa seudullisesti merkittävänä tuulivoimaloiden alueena (tv-alue). Maakuntakaavaa tarkempi kuntakaava ei täten joudu odottamaan maakuntakaavan lainvoimaisuutta mahdollisen oikeuskäsittelyn päätteeksi, vaan yleiskaava voidaan hyväksyä, vaikka maakuntakaavan hyväksymispäätöksestä olisi valitettu oikeusasteisiin.

Vaikutusten arviointi

Maakuntakaavan näkökulmasta on tärkeää kiinnittää huomiota ja arvioida huolellisesti hankkeen vaikutukset lähialueen valtakunnallisesti ja maakunnallisesti merkittäviin rakennettuihin kulttuuriympäristökohteisiin sekä valtakunnallisesti ja maakunnallisesti arvokkaisiin maisema-alueisiin.

Maisemavaikutusten lisäksi hankkeen todennäköisesti merkittäviä vaikutuksia kohdistuu yhteisvaikutuksiin muiden tuulivoimahankkeiden kanssa. Verkasalon tuulivoimapuiston hankealueen länsipuolelle on rakentumassa Mutkalammin 69 voimalan tuulivoimapuisto. Kaakon suunnalla sijaitsee

toiminnassa oleva Pajukosken 9 voimalan tuulivoimapuisto ja pohjoisessa Saarenkylän 9 voimalan tuulivoimapuisto. Lähialueelle on suunnitteilla useita tuulivoimapuistoja, joista lähin Hangaskurunkankaan 9 voimalan hankealue sijaitsee välittömästi Verkasalon tuulivoimapuiston luoteispuolella. Yhteisvaikutusten arvioinnissa on tarkasteltava vaikutuksia arvokkaaseen kulttuurimaisemaan, arvokkaisiin rakennetun kulttuuriympäristön kohteisiin, sähkönsiirtoon, sähkökapasiteetin riittävyyteen ja yhteisvaikutuksia elinoloihin ja viihtyvyyteen.

Maakuntakaavassa hankealueen luoteispuolelle sijoittuu luo-1 merkinnällä Sivakkanevan luonnon monimuotoisuuden kannalta tärkeä suoalue. Tällä merkinnällä osoitetaan suot, joilla on todettu sellaisia luonnonarvoja, jotka on syytä ottaa huomioon suunniteltaessa suon käyttöä. Luo-1-merkintä on alueen erityisominaisuutta osoittava informatiivinen merkintä, joka ei määrittele alueen käyttötarkoitusta eikä siihen liity suojelumääräystä. Ensimmäiseen vaihemaakuntakaavaan liittyneen suoinventoinnin mukaan Sivakkanevan eteläistä ja pohjoista allasta voidaan ojittamattomilta osin pitää luonnontilaisen kaltaisena. Maisemallisesti suota voidaan pitää jopa edustavana mm. lohkarkeisten ja kallioisten metsäsaarekkeiden ansiosta. Kaavaa valmisteltaessa on tarpeen arvioida tuulivoimahankkeen vaikutukset Sivakkanevan luo-1 alueeseen.

(lähetetty 2.11. 2022, myöhässä)

Vastine:

Korjataan Pohjois-Pohjanmaan maakuntakaavatilanne ja vaihemaakuntakaavan nimi. Vaikutusarvioinnissa tutkitaan yhteisvaikutukset muiden tuulivoimahankkeiden kanssa sekä vaikutukset lähialueen valtakunnallisesti ja maakunnallisesti merkittäviin rakennettuihin kulttuuriympäristökohteisiin sekä valtakunnallisesti ja maakunnallisesti arvokkaisiin maisema-alueisiin. Lisäksi arvioidaan tuulivoimahankkeen vaikutukset Sivakkanevan luo-1 alueeseen.

Sähkönsiirtoa ja sen kapasiteetin riittävyyttä on arvioitu sähkönsiirtolinjavaihtoehtojen tarkastelun yhteydessä. Vaihtoehtojen vaikutusten arviointi on tehty tuulivoimapuiston YVA-prosessin yhteydessä. Sähkönsiirron kapasiteetti riittää uuden rakennettavan Fingrid Oyj:n Jylkkä-Alajärvi-voimalinjan ansiosta.

2. Peruspalvelukuntayhtymä Kallio, Ympäristöterveydenhuolto

Tuulivoimapuiston sijoittaminen, rakentaminen sekä tuulivoimaloiden toiminta on järjestettävä siten, että terveyshaittojen syntyminen mahdollisuuksien mukaan estyy. Paras keino ehkäistä terveyshaitat, on jo suunnitteluvaiheessa sijoittaa tuulivoimalat riittävän etäälle asutuksesta tai muusta häiriintyvistä kohteesta.

Ympäristöterveydenhuolto pitää tärkeänä sitä, että hankkeessa selvitetään riittävän hyvin hankkeen vaikutukset asumisen olosuhteisiin (melu, varjostus/välke). Mallinuksissa huomioidaan toiminnassa olevien, että hankevaiheessa olevien tuulivoimapuistojen yhteisvaikutukset.

Tuulivoimasta aiheutuvat vaikutukset tulee huomioida jo olemassa olevien asuin- tai lomarakennusten osalta, mutta myös tuulivoimaloiden läheisyyteen suunniteltavien uusien rakennusalueiden osalta. Lisäksi hankkeessa on hyvä tunnistaa mahdolliset alueet, joissa voi korostua melun sekä varjostus/välkevaikutusten yhtäaikaiset vaikutukset.

Samanaikaisesti kaavaprosessin kanssa on nähtäville asetettu ympäristövaikutusten arviointiohjelma. Peruspalvelukuntayhtymä Kallion terveysturvallisuus on antanut lausunnon ympäristövaikutusten arviointiohjelmasta.

Ympäristöterveydenhuolto pitää tärkeänä mahdollisuutta lausunnon antamista myös seuraavassa kaavan valmisteluvaiheessa.

(Lausunto päivätty 4.11. 2022, myöhässä)

Vastine:

Hankkeessa selvitetään hankkeen vaikutukset asumisen olosuhteisiin (melu, varjostus/välke). Mallinuksissa huomioidaan toiminnassa olevien, että hankevaiheessa olevien tuulivoimapuistojen yhteisvaikutukset.

3. Cinia Oy

Cinia Oy:llä ei ole tällä hetkellä radiotaajuuksia käyttäviä tai kaapeleihin perustuvia viestiverkkoja Alavieskan Verkasalon tuulivoimapuiston suunnittelualueella, mutta huomioitavaa on, että kyseisen hankkeen vaikutusalueelle ei jatkossa voida rakentaa radiolinkkijärjestelmiä tai telekaapelointeja. Toteutuessaan tuulivoimapuisto haittaa, ja jopa estää, radiotietäkäyttävien viestiyhteyksien rakentamista.

Cinia Oy:llä ei ole muuta lausuttavaa edellä mainittuun tuulivoimapuisto-hankkeeseen.

Vastine:

Merkitään tiedoksi.

4. Telia Finland Oyj

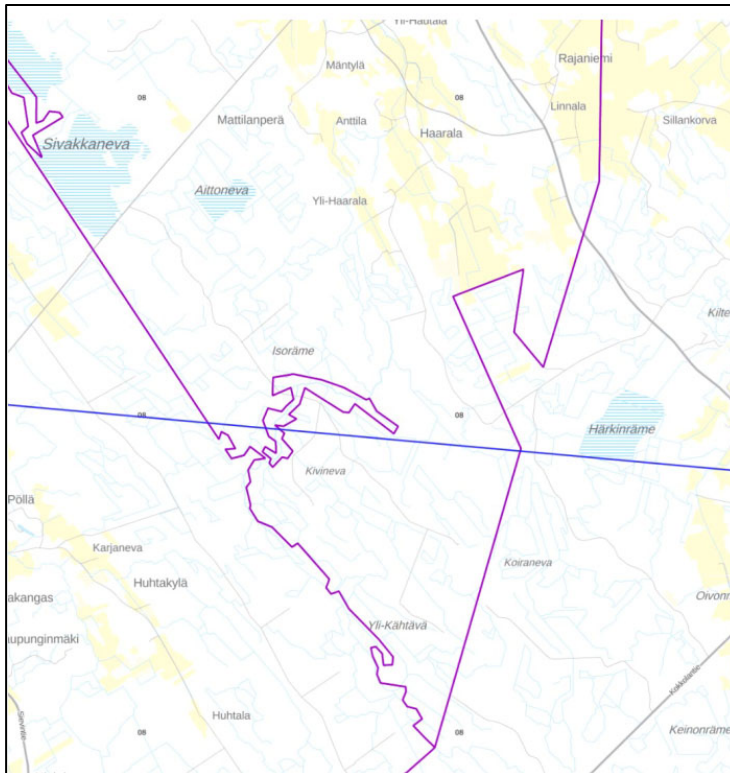
Teliällä on huomautettavaa Verkasalon tuulivoimahankkeesta.

Hankealueen läpi kulkee Telian radiolinkki oheisen liitekartan mukaisesti.

Pyydämme toimittamaan lähimmäs linkkijännettä suunniteltujen tuulivoimaloiden sijaintikoordinaatit Telialle, jotta radiolinkin ja voimaloiden todellinen etäisyys toisistaan voidaan vahvistaa ja tarvittaessa selvittää radiolinkin korvausvaihtoehdot ja arvioida korvauskustannukset. Kunkin tuulivoimalan lavan ja radiolinkin välinen etäisyys tulee olla aina vähintään n.100 metriä.

Telia edellyttää, että radiolinkin korvaamiseen liittyvät kustannukset hyvitetään Telialle tuulivoimahankkeen toimesta mikäli tuulivoimala katkaisee radiolinkin. Muussa tapauksessa linkkijänteen kohdalle suunnitellut tuulivoimalat on sijoitettava toisin tai jätettävä rakentamatta.

Hankkeen sähkönsiirtojohtoista pitää tehdä erikseen vaarajänniteselvitys lähellä olevien Telian kaapeleiden osalta (risteämät ja rinnakkain kulkevat johdot).



Liite: Linkkijänteen sijainti sinisellä.

Vastine:

*Merkitään tiedoksi. Telialle toimitetaan lähimmät linkkijännettä suunniteltujen tuulivoimaloiden sijaintikoordinaatit, kun niiden lopullinen sijainti on varmistumassa. Telian linkkijänteen sijainti otetaan huomioon turbiinien sijoittelussa. Mahdollisesta radiolinkin korvaamisen kustannuksista sovitaan Telian kanssa. Lisäksi hankkeen sähkönsiirtojohtoista tehdään **rakennuslupavaiheessa** vaarajänniteselvitys lähellä olevien Telian kaapeleiden osalta (risteämät ja rinnakkain kulkevat johdot).*

5. Fingrid Oyj

Kantaverkkoliityntöjen tulee täyttää tekniset vaatimukset, jotka on esitetty Fingridin yleisissä liittymisehdoissa (YLE). Liittymisehtoja noudattamalla varmistetaan järjestelmien tekninen yhteensopivuus. Niissä myös määritellään sopimuspuolten liityntää koskevat oikeudet ja velvollisuudet. Yleisten liittymisehtojen lisäksi voimalaitosten tulee täyttää Fingridin järjestelmätekniset vaatimukset (VJV). Asiakas huolehtii omaan sähköverkkoon suoraan tai välillisesti liittyvien osapuolien kanssa siitä,

että myös niiden sähköverkot ja niihin liittyvät laitteistot täyttävät kantaverkkoa koskevat liittymisehdot ja järjestelmätekniset vaatimukset.

Kustakin liittymästä sovitaan erillisellä liittymissopimuksella tapauskohtaisesti.

Tuulivoimapuisto

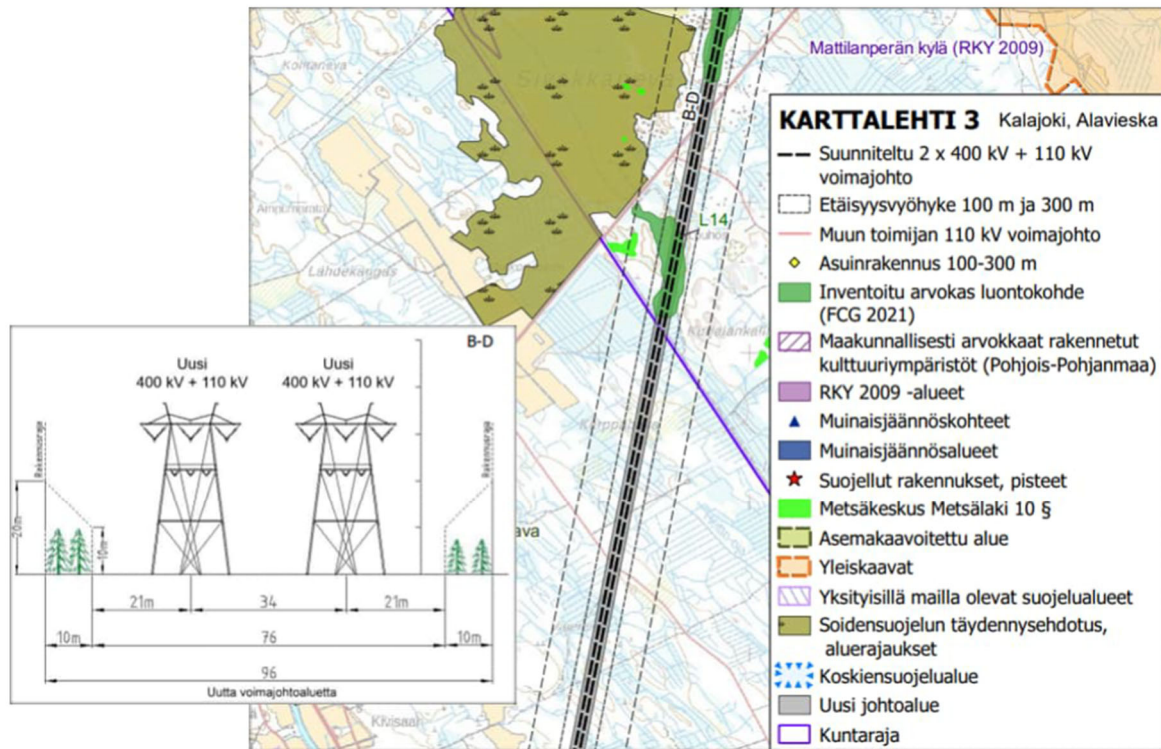
Verkasalon tuulivoimahankkeen kokoluokalla tarvitaan liityntä 400 kilovoltin verkkoon. Fingrid laatii sähkönsiirtoverkkojen kehitystarpeet ja periaatteelliset ratkaisut yhtenä kokonaisuutena yhteistyössä voimantuotantoa suunnittelevien tahojen ja verkkoyhtiöiden kanssa.

Fingridin 2 x 400+110 Jylkkä – Alajärvi YVA-menettely

Fingrid suunnittelee uutta 400+110 voimajohtoa Kalajoen Jylkän ja Alajärven välille (katso lisätiedot <https://www.fingrid.fi/jylkka-alajarvi>). Hanketta koskeva ympäristövaikutustenarviointimenettely on käynnissä ja YVA-selostuksen oletetaan valmistuvan loppuvuodesta 2022. Johtoreitteihin on tehty arviointiohjelmavaiheen palautteen perusteella tarkistuksia, joilla tavoitellaan ympäristövaikutusten lieventämistä. Tuulivoimalat tulee sijoittaa vähintään 1,5 x tuulivoimalan maksimikorkeuden (maksimikorkeus = napakorkeus + lavan pituus) määrittämän etäisyyden päähän tulevan johtoalueen ulkoreunasta mitattuna.

Tuulivoima-alueen liityntäjohdot sijoittuvat osittain Fingridin Jylkkä-Alajärvi johtoreittien rinnalle.

Tuulivoimatoimijan tulee olla yhteydessä Fingridin Jylkkä-Alajärvi-YVA-menettelyn asiantuntijoihin tiedonkulun, yhteisvaikutusten ja mahdollisten yhteensovittamisen tarpeiden varmistamiseksi.



Kuva 1. Ote Fingridin 400+110 Jylkkä – Alajärvi YVA-ohjelman liitekartasta tuulivoima-alueen kohdalla.

Fingrid Oyj:llä ei ole muuta kommentoitavaa arviointiohjelmasta eikä osallistumis- ja arviointisuunnitelmista. Muiden kuin Fingrid Oyj:n omistamien voimajohtojen osalta teidän tulee pyytää erillinen lausunto voimajohtojen omistajilta.

Vastine:

Tuulivoimatoimija on yhteydessä Fingridin Jylkkä-Alajärvi-YVA-menettelyn asiantuntijoihin tiedonkulun, yhteisvaikutusten ja mahdollisten yhteensovittamisen tarpeiden varmistamiseksi. Tekninen yhteensopivuus varmistetaan kantaverkkoon liittymiseksi samoin kuin voimalasijoittelussa varmistetaan varoetäisyydet Jyrkkä-Alajärvi johtoreittiin. Muiden toimijoiden voimajohtoreittejä ei alueella ole.

6. Pohjois-Pohjanmaan museo/arkeologia

Tämä lausunto koskee arkeologista kulttuuriperintöä.

Hankealueelle sijoittuu kaksi ennestään tunnettua kiinteää muinaisjäännettä, Härkinrämeen kivikautinen asumuspainanne (kohdetunnus 1000031648) ja Iso-Kähtävän (kohdetunnus 1000039017) tervahauta. Alavieskan puolella ei sijaitse tunnettuja muinaisjäännetöksiä hankealueella. Hankealueelle on tehty arkeologinen inventointi maastokaudella 2022. Inventointiraporttia ei ole toimitettu Pohjois-Pohjanmaan museolle, joten museo ei ole voinut viedä löydettyjä kohteita muinaisjäännettorekisteriin eikä arvioida täyttääkö raportti Museoviraston laatuvaatimukset.

Pohjois-Pohjanmaan museo voi tarkemmin arvioida hankkeen vaikutuksia arkeologiseen kulttuuriperintöön vasta saatuaan arkeologiset inventointiraportit hankkeesta. Arkeologisen tutkimuksen tekijän tulee toimittaa raportit digitaalisena arviointia varten Pohjois-Pohjanmaan museolle (kulttuuriymparisto.ppm@ouka.fi). Arvioinnissa varmistetaan, että selvitykset vastaavat niille asetettuja tavoitteita ja laatuvaatimuksia. Raportit toimitetaan arvioinnin jälkeen Museovirastoon, jossa se tallennetaan sähköiseen asianhallintajärjestelmään ja julkaistaan palvelussa <https://asiat.museovirasto.fi/>. Tutkimusraporttien tiedot tallennetaan myös muinaisjäännösrekisteriin, jonka tietoja voi selata kaikille avoimessa Kulttuuriympäristön palveluikkunassa www.kyppi.fi. Verkossa julkaistava tutkimusraportti ei saa sisältää yksityishenkilöiden henkilötietoja, esim. maanomistajan nimiä tai osoitteita. Raportin lisäksi museolle on toimitettava kohteiden sijaintitiedot ja rajaukset digitaalisena paikkatietomuodossa.

Pohjois-Pohjanmaan museolla ei ole muuta huomautettavaa osallistumis- ja arviointisuunnitelmasta.

Vastine:

Arkeologinen inventointiraportti (sis. kohteiden sijaintitiedot ja rajaukset paikkatietomuodossa) toimitetaan digitaalisena arviointia varten Pohjois-Pohjanmaan museolle.

7. Pohjois-Pohjanmaan museo /rakennettu kulttuuriympäristö

Verkasalon tuulivoimapuiston lähivaikutusalueella Alavieskan kunnan puolella sijaitsee kaksi arvokasta rakennetun kulttuurin aluekohdetta: Mattilanperän kylä (valtakunnallisesti merkittävä rakennetun kulttuuriympäristön aluekohde) sekä Kähtävän kylä (maakunnallisesti merkittävä rakennetun kulttuuriympäristö aluekohde). Kähtävän kylän alueella sijaitsee yhdeksän maakunnallisesti arvokasta yksittäistä kohdetta. Verkasalon tuulivoimapuiston vaikutuksia niihin tulee selvittää.

Pohjois-Pohjanmaan museolla ei ole huomautettavaa Verkasalon tuulivoimapuiston osayleiskaavan osallistumis- ja arviointisuunnitelmasta hankealueen Alavieskan kunnan puoleisia maa-alueita koskien rakennetun kulttuuriympäristön ja arvokkaiden maisema-alueiden osalta.

Vastine:

Merkitään tiedoksi. Verkasalon tuulivoimapuiston vaikutukset arvokkaisiin rakennetun kulttuuriympäristön aluekohteisiin sekä maakunnallisesti arvokkaisiin yksittäisiin kohteisiin tullaan arvioimaan kaavaprosessin aikana.

8. Digita

Digita toteaa, että tuulipuistot voivat aiheuttaa merkittävää haittaa antenni-tv:n vastaanottoon ennen kaikkea radio- ja tv-lähetysasemaan nähden puiston takana olevissa asuin- ja lomarakennuksissa. Vastaanotto-ongelmat voivat syntyä jo yhdenkin tuulivoimalan tapauksessa. Pahimmillaan tuulivoimala voi estää tv-signaalin etenemisen kokonaan.

Antenni-tv lähetyksiä käytetään myös viranomaisten vaaratiedotteiden välityskanavana. Tuulivoiman aiheuttaessa häiriön antenni-tv vastaanottoihin vaikuttaa se tällöin myös vaaratiedotteiden saatavuuteen ja sitä kautta yleiseen turvallisuuteen. Tämän vuoksi vaikutukset antenni-tv vastaanottoihin tulisi ottaa huomioon myös turvallisuuteen liittyvien vaikutuksien arvioinnissa.

Antennitelevisio vastanotto-ongelmien syntyminen estämiseksi onkin erittäin tärkeää tutkia suunnitellun tuulivoimalan vaikutus antenni-tv lähetysten näkyvyyteen jo hyvissä ajoin ennen rakennuslupien hakemista ja myöntämistä, ja mieluiten jo ennen tuulivoimalan sijaintipäätösten tekemistä.

Esitämme, että kaavoituksen edetessä, viimeistään rakennuslupien myöntämisvaiheessa:

- hankevastaavan on esitettävä konkreettinen suunnitelma tuulivoimalan valtakunnallisen radio- ja tv-verkon lähetyksille aiheuttamien häiriöiden estämiseksi tai poistamiseksi, tai mikäli suunnitelman laatiminen hakemusvaiheessa ei ole mahdollista, hankevastaava tulee sitoutua laatimaan ja toimittamaan konkreettinen suunnitelma häiriöiden poistamiseksi viranomaisen asettamaan määräpäivään mennessä; ja
- tarvittaessa täsmennetään, että tuulivoimahankkeen hankevastaava häiriön aiheuttajana on velvollinen huolehtimaan häiriöiden poistamisesta sekä siitä aiheutuvista kustannuksista.

Eduskunnan liikenne- ja viestintävaliokunta on mietinnössään (LiVM 10/2014 vp - HE 221/2013 vp) todennut, että tuulivoimahäiriössä häiriönaiheuttaja huolehtii tilanteen korjaamiseksi tarvittavista toimenpiteistä ja myös vastaa kustannuksista. Valiokunta on jo aiemmin katsonut, että tämän kaltaisen aiheuttaja vastaa -periaatteen tulisi olla yleisemminkin taajuuksien häiriöiden yhteydessä noudatettava lähtökohta.

Digita toteaa, että antenni-tv:n verkko-operaattori Digitan velvollisuuksiin ei kuulu tuulivoimaloiden tv-lähetyksille aiheuttamien häiriöiden korjaaminen, vaan vastuu kuuluu häiriöiden aiheuttajalle. Näin ollen tuulivoimahankkeesta vastaavan on esitettävä konkreettinen suunnitelma häiriöiden estämiseksi ja poistamiseksi sekä otettava vastuu häiriöiden poistamisesta sekä niistä aiheutuvista kustannuksista.

Digita toteaa, että tuulivoimaloiden tv-vastanotolle aiheuttamat häiriöt ja niiden vaikutukset ja vaikutusalueet voidaan riittävällä suunnittelulla nykyisin ennustaa. Tämän lausunnon kohteena oleva tuulivoimahanke voi muodostaa häiriöitä yhteisvaikutuksena toisien tuulivoimahankkeiden kanssa. Häiriön poistokeinoja toteutettaessa on otettava huomioon myös alueen muut mahdolliset tuulivoiman rakentamishankkeet.

Lisäksi Digita toteaa, että tuulivoimaloiden aiheuttamien häiriöiden hoitamisessa ei valitettavasti ole alalle syntynyt yleisiä käytäntöjä. Tuulivoimaloiden aiheuttamat häiriöt voivat pahimmillaan estää kokonaan antenni-tv signaalin vastaanoton. Erityisesti tilanteessa, jossa olemassa olevan tv- radiolähetyksiaseman lähistölle sijoitetaan useita tuulivoimaloita, voidaan pahimmassa tapauksessa ajautua tilanteeseen, jossa tv-signaalin eteneminen estyy kokonaan.

Sen vuoksi onkin erityisen tärkeää, että tuulivoimaloiden tv-vastaanotolle aiheuttamat häiriöt pyritään välttämään hyvissä ajoin etukäteen jo voimaloiden suunnitteluvaiheessa tuulivoimaloiden ja verkko-operaattoreiden välisellä yhteistyöllä. Ellei näin tehdä, riskinä on, että tuulivoimaloiden roottoreiden kotitalouksien tv-vastaanotolle aiheuttamat häiriöt jäävät korjaamatta ja kotitalouksien kärsittäviksi. Tästä on jo olemassa valitettavia esimerkkejä (esim. Pori Peitto). Tuulivoimayhtiöt tulee siten jo kaavoitus- ja rakennuslupavaiheessa velvoittaa huolehtimaan siitä, että tuulivoimalat sijoitetaan alueelle siten, että häiriöitä kotitalouksien antenni-tv:n vastaanotolle ei aiheudu. Viranomaisten tulisi päätöksessään tuoda selvästi esiin myös se, että mikäli huolellisesta ennakkosuunnittelusta huolimatta tuulivoimalat kuitenkin aiheuttavat häiriöitä tv-vastaanotolle, tulee niiden myös huolehtia häiriöiden poistamisesta ja niistä aiheutuvista kustannuksista.

Digita suhtautuu myönteisesti tuulivoiman käyttöön energianlähteenä. Jo toteutetut tuulivoimalat ovat kuitenkin osoittaneet, että tv-lähetysasemien jälkeen rakennetut tuulivoimapuistot voivat aiheuttaa olennaisia häiriöitä tv-vastaanottoon. Mahdollisten tuulivoimaloiden aiheuttamien häiriöiden korjaaminen ei kuulu Digitan velvollisuuksiin ja televisiovastaanoton varmistamiseksi alueella on erittäin tärkeätä, että tuulivoimatoimija huolehtii aiheuttamiensa häiriöiden poistamisesta ja niistä aiheutuvista kustannuksista.

Vastine:

Merkitään tiedoksi. Suunniteltujen tuulivoimaloiden vaikutus antenni-tv- ja -radiolähetysten toimivuuteen ja näkyvyyteen pyritään varmistamaan suunnitteluvaiheessa yhteistyössä verkko-operaattoreiden kanssa.

9. Suomen Erillisverkot

Hankkeella ei ole vaikutusta Suomen Erillisverkot Oy:n Verkko-operaattoripalvelut liiketoimintaan.

Vastine:

Merkitään tiedoksi.

10. Kähtävän kyläyhdistys ry

1. Kähtävällä Mattilanperän kylä ja sen asutus on lähimpänä suunniteltua Verkasalon tuulivoimapuistoa. Haluamme tuulivoimaloiden sijoittelussa lähdeä siinä, että lähimmistä voimaloista on Mattilanperän taloihin matkaa selkeästi enemmän kuin tuo 2 km:n minimi.

2. Verkasalon tuulivoimapuistoalueella sijaitsee Kähtävän kyläyhdistyksen omistuksessa oleva ja kaikkien vapaassa käytössä oleva Jussilan erämaakämpä ja sen tontti. Haluamme, että tuulivoimapuiston suunnittelussa kämpä ympäristöineen jätetään nykyiseen tilaan rauhoittumis- ja virkistysalueeksi.

3. Lentoestevalot koetaan kylällä yhdeksi tuulimyllyjen häiriötekijäksi. Haluamme, että tuulivoimaloissa käytetään tutka-avusteisia lentoestevaloja, jotka syttyvät vasta silloin kun tutka havaitsee lentokoneen tai helikopterin.

4. Tuulivoimapuiston rakennusaikana liikenne ja varsinkin raskas rekkaliikenne lisääntyy. Rautiontie ja Kähtäväntie ovat huonokuntoisia jo nyt. Kähtävän nuoret koululaiset pyöräilevät Alavieskan kirkonkylälle kouluun ja harrastuksiin. Alavieskalaiset myös suosivat lenkkeilyä Kähtävän kautta jalkaisin ja polkupyörällä. Esitämme, että tuulivoimayhtiö huolehtii teiden kunnostuksesta siten, että niillä on turvallista liikkua myös jalan ja polkupyörällä. Samalla esitämme, että Alavieskan kunta Pohjois-Pohjanmaan ELY-keskuksen kanssa toimii Rautiontien peruskunnostuksen aikaansaamiseksi. Tässä yhteydessä palautamme mieliin myös vuonna 2008 tekemämme esityksen pyörätien rakentamisesta Rautiontien varteen välille Ylivieskantie (vt 27) - Kähtäväntie.

5. Tähän tuulivoimapuistoon liittyen Kähtävän kyläyhdistys ry:n hallitus haluaa, että Fingridin Jylkkä-Alajärvi voimalinjavaihtoehdoista valitaan Jylkkä-Pahkamaa linjan viereen sijoittuva läntinen vaihtoehto.

Vastine:

1. *Verkasalon tuulivoimapuiston lähivaikutusalueella sijaitsee kaksi arvokasta rakennetun kulttuurin aluekohdetta: Mattilanperän kylä (valtakunnallisesti merkittävä rakennetun kulttuuriympäristön aluekohde) sekä Kähtävän kylä (maakunnallisesti merkittävä rakennetun kulttuuriympäristö aluekohde). Kähtävän kylän alueella sijaitsee yhdeksän maakunnallisesti arvokasta yksittäistä kohdetta. Verkasalon tuulivoimapuiston vaikutukset selvitetään ko. aluekohteiden ja yksittäisten kohteiden osalta ja huomioidaan riittävät etäisyydet voimaloiden ja kohteiden välillä.*
2. *Jussilan erämaakämpä ympäristöineen pyritään säilyttämään jatkossakin rauhoittumis- ja virkistysalueena.*
3. *Merkitään tiedoksi jatkosuunnittelussa.*
4. *Merkitään tiedoksi. Voimala-alueita palveleva väyläverkosto suunnitellaan kaikille käyttäjryhmille turvallisesti myös työmaavaiheessa.*
5. *Merkitään tiedoksi.*

11. Metsäkeskus

Suunnitelmassa on huomioitu hyvin eri osapuolien osallistuminen ja myös vaikutusten arviointia on suunniteltu laaja-alaisesti. Metsäkeskus esittää huomioitavaksi seuraavat näkökohdat.

Selvitykset, joilla aiotaan selvittää hankkeen vaikutuksia.

Suunnitelmassa on arvioitu, että luontovaikutukset kohdistuvat erityisesti linnustoon. Kohdealue en pääosin metsätalousmaata, mutta suunnitelmassa ei ole esitetty, miten metsätalouden maa-alat tai metsäalueiden arvokkaat luontokohteet selvitetään vaikutusten arviointia varten. Suomen metsäkeskus tuottaa metsä- ja luontotietoa mm. tietoa metsälain määrittelemistä erityisen arvokkaista elinympäristöistä, joka on mahdollista saada avoimena metsätietona.

Tietoa hyödynnettäessä on syytä tiedostaa, että Metsäkeskus päivittää avoimessa metsä- ja luontotiedossa esitettäviä metsälain 10§ -kohteita ja muuta luontotietoa jatkuvasti. Metsälain 10§ -kohteiden osalta niiden rajaukset ovat voineet muuttua metsälain ja sen soveltamisohjeiden muuttuessa. Tämän vuoksi näistä kohteista ei ole syytä tehdä kaavaan kohdemerkintöjä, mutta ne ovat tarpeen voimaloiden ja siirtolinjojen sijoittelussa ja niistä aiheutuvien vaikutusten arvioinnissa.

Avoin metsä- ja luontotieto löytyy osoitteesta: <https://www.metsakeskus.fi/fi/avoin-metsa-ja-luontotieto>

Suunnitelmassa esitetään, että ympäristövaikutukset kohdistuvat tuulivoiman osalta erityisesti maisemavaikutuksiin ja elinkeinovaikutuksiin. Sähkönsiirron osalta ympäristövaikutusten ennakoidaan kohdistuvan metsätalouteen. Toisaalta arvioidaan, että laaja hanke tuottaa merkittäviä vaikutuksia kokonaisuutena alueen elinkeinoille.

Metsäkeskus toteaa, että myös voimaloiden sijoittaminen voi aiheuttaa sekä pysyviä että väliaikaisia vaikutuksia. Vaikutusten arvioinnissa tulee esittää tarkempi laskelma väliaikaisesta ja pysyvästä metsätalouden käsittelystä voimaloiden, varastoalueiden ja siirtolinjojen osalta. Pysyvästi metsänkasvatuksesta pois jäävä pinta-ala aiheuttaa metsäkatoa, jolle tulisi esittää, miten sitä on mahdollista korvata. Pinta-alojen lisäksi tulee elinkeinovaikutuksena esittää arviot mahdollisista myönteisistä ja kielteisistä vaikutuksista metsätalouden harjoittamiseen metsänomistajien, yritystoiminnan ja aluetalouden näkökulmasta.

Suunnitelmassa on lueteltu osalliset ja viranomaiset, joiden toimialaa suunnittelussa käsitellään. Suomen metsäkeskusta ei ole tässä mainittu, vaikka kaavoitus vaikuttaa metsälain säädännön toimeenpanoon, joka on Metsäkeskuksen viranomaistehtävä. Lausuntopyyntö on kuitenkin toimitettu Metsäkeskukseen.

Kaavoituksen vaikutukset metsälainsäädännön toimeenpanoon

Kaavoituksen osalta Metsäkeskus myös muistuttaa, että Metsälaki (1093/1996) asettaa metsien hoidolle ja käytölle vähimmäisvaatimukset. Vähimmäisvaatimuksissa säädetään muun muassa puun korjuusta, metsän uudistamisesta ja metsäluonnon monimuotoisuuden turvaamisesta.

Metsälakia sovelletaan vain yleiskaavan maa- ja metsätalouteen ja virkistyskäyttöön osoitetuilla alueilla. Yleiskaavan muilla alueilla metsälaki ei ole voimassa. Metsälaki velvoittaa noudattamaan myös luonnonsuojelulain (1096/1996), vesilain (587/2011), ympäristönsuojelulain (527/2014) ja muinaismuistolain (295/1963) säädöksiä.

Kun metsälakia ei sovelleta, vaikuttaa se myös muiden metsänkäyttöä ohjaavien lakien voimassaoloon, kuten kestävän metsätalouden määräaikaiseen rahoituslakiin (34/2015) (Kemera) ja lakiin metsätuhojen torjunnasta (1087/2013) (metsätuholaki).

Metsälain 10§ kohteet ja Luonnonsuojelulain 49§ kohteet tulee huomioida arvioinnin ja kaavan taustatietoina maankäyttöä suunniteltaessa (esimerkiksi kaavasestuksen liitekarttana), mutta niitä ei tarvitse/tule esittää erillisinä merkintöinä kaavassa, koska eliölaajien esiintymis- ja elinalueet muuttuvat ajassa ja kaavakartalle merkittynä tieto ei näin ollen ole ajantasaista.

Vastine:

Merkitään tiedoksi. Arvioinnissa käytetään hyväksi Metsäkeskuksen ajantasaista metsä- ja luontotietoa. Vaikutusten arvioinnissa esitetään laskelma väliaikaisesta ja pysyvästä metsätalousmaan käsittelystä voimaloiden, varastoalueiden ja siirtolinjojen osalta. Metsäkeskus voidaan liittää kaavan osalliseksi viranomaiseksi. Arvokkaat metsälakikohteet rajataan kaavassa luo-kohteiksi, jotka toisaalta rajoittavat metsänhoitotoimenpiteitä.

12. Ilmatieteenlaitos

Ilmatieteen laitoksella ei ole lausuttavaa Verkasalon tuulivoimapuiston osallistumis- ja arviointisuunnitelmaan, koska alue on yli 20 km päässä lähimmästä laitoksen säätutkasta.

13. Jokilaaksojen pelastuslaitos

Pelastusviranomainen on tutustunut asiakirjaan ja toteaa, ettei osallistumis- ja arviointisuunnitelmasta huomautettavaa. Pelastusviranomainen antaa lausuntonsa yleiskaavaluonnoksesta.

14. Luonnonvarakeskus LUKE

Luonnonvarakeskus ei jätä asiasta lausuntoa.

15. Oulun poliisilaitos

Oulun poliisilaitoksella ei ole lausuttavaa otsikossa mainittuun asiaan

Mielipiteet

1. Mielipide

Mielestäni suurien tuulivoimamylyjen paikka on merellä, ei lähellä ihmisasutusta!

Kalajoelta löytyy varmasti riittävästi tarkoitukseen sopivaa merenrantaa, jossa voimakkaat merituulet ovat ympäri vuoden varmistamassa tuulienergian saatavuutta.

Kaikki nämä verkkaloon suunnitellut tuulivoimamylyt sekä sähkönsiirron suunniteltu uusi sähkövoimalinja ja niihin liittyvät mittavat rakennustyöt, muuttavat peruuttamattomasti ympäristöämme.

Talousmetsät, niistä saatava toimeentulo, harrastukset, alueen ihmisten asumisen viihtyisyys, maisemav arvot, luonnon monimuotoisuus, eläinten elinolot muuttuvat peruuttamattomasti ja lopullisesti! Metsistämme on pidettävä parempaa huolta! Suunnitellussa kaavassa alueen koko on 650 ha + suunniteltu sähkölinjan alle jäävät alueet. Metsien tuhoaminen on loputtava, meidän on huolehdittava metsiemme hiilinieluista ja luonnon monimuotoisuudesta.

Vastustan voimakkaasti hankkeen sijaintia Kalajoki, Alavieska ja Ylivieska verkkaloon alueelle.

Suunnitellut tuulivoimamylyt tulevat aivan liian lähelle asutusta, varmasti löytyy syrjäisempääkin sijaintia, kuin aivan kuntataajaman tai asutettujen kylien viereen. Lähtökohtaisesti tuulivoimamylyt tulee rakentaa lähemmäksi pääasiallisia sähkökäyttäjiä Etelä-Suomessa.

Vastine:

Merkitään tiedoksi. Tuulivoimala-alueiden potentiaalisia sijoituksia tutkitaan maakuntakaavassa. Pohjois-Pohjanmaan TUULI-hankkeessa Verkasalon tuulivoimapuiston alue on tunnistettu tuulivoimapotentiaalisiksi alueeksi. Pohjois-Pohjanmaan energia- ja ilmastovaihemaakuntakaavan valmisteluaineistossa tämä alue on osoitettu uutena tuulivoimaloiden alueena (tv-1, 385 Verkasalo). Tuulivoimala-hankkeiden yhteydessä laaditaan ympäristövaikutusselvitys YVA, joka pyrkii selvittämään kyseisen alueen edellytykset tuulivoimatuotantoon monipuolisen vaikutusarvioinnin kautta ja suhteessa myös ympäröiviin tuulivoimalueisiin sekä niiden yhteisvaikutuksiin.

2. Mieliptide

Huomautukset

- Kunnan tiedottaminen
- Verkasalon tiestö
- Tuulivoimaloiden sijainti
- Yleinen kommentti asioiden hoidosta
- Sopimuksen allekirjoitus ja metsäpalstan myynti
- Tuulivoimalan purku
- Metsästyys ja linnusto

Perustelut

- Metsänomistajan näkökulmasta Verkasalon tuulivoimapuiston suunnitteluun liittyvä tiedottaminen ei ole ollut avointa. Ensimmäinen tiedottaminen tapahtui Winda Energyn toimesta, kun suunnitelmat olivat jo edenneet reilusti eteenpäin. Sopimuksen allekirjoittamiseen vaadittavat paperit tulivat ensimmäisten joukossa, tästä nousee vahva epäily, miksi toimitaan salassa?
- Verkasalon tiestöön ei saatu selkeää vastausta, mitä kautta pääsääntöinen liikenne tapahtuu Verkasalon tuulivoimapuistoon. Lisäksi kulku tuulivoimaloille jäi epäselväksi. Kartat alueesta ovat epäselviä. Jos tie osuu metsänomistajan palstalle, mikä on korvaus?
- Tuulivoimaloiden sijainti pitäisi olla selkeästi merkitty karttaan, jotta maanomistaja näkee kiinteistötunnuksen perustella minne voimala osuu. Nyt kartta on epämääräinen ja asiaa vähätellään. Metsänomistajalle tämä on iso kysymys ja sillä on iso merkitys.
- Alavieskan kunnan ja Windan toiminnasta Verkasalon tuulivoimapuiston tiedottamisesta on jäänyt hyvin epäilyttävä ja epäselvä kuva, alueen luonnokset ovat kesken mutta nimi halutaan jo sopimukseen? Miksi ei kaavaa olla valmisteltu kunnolla?
- Jos allekirjoittaa sopimuksen ja metsäpalstan myy, kuka on vastuussa, kun tulee tuulivoimapuiston purkamisen aika? Sopimuksen allekirjoittaja vai maapohjan omistaja?
- Kenen vastuulle jää kaapelointien ja perustan purkaminen sekä jälleen maisemointi?

- Tuulivoimapuiston alueella on olemassa hyvä riista kanta, millainen riski on, että tämä häviää jo tuulivoimapuiston rakennusvaiheen aikana ja voiko kanta palautua, kun tuulivoimapuisto on valmis ja käytössä? Onko muuttolintututkimus tehty lintujen muutto aikaan? Omat havainnot alueen muuttolinnuista poikkeavat tutkimuksesta.

Vastine:

*Tiedottaminen on pyritty hoitamaan mahdollisimman avoimesti siitä lähtien, kun varmistus alueen vaihemaakuntakaavan tuulivoimavarauksesta on saatu. Samassa yhteydessä on tavoiteltu maanomistajia hankkeen toteuttamisen onnistumiseksi **alustavien** sopimusluonnosten kautta. Voimalasijoittelua tutkitaan kahdessa eri kaavaluonnoksessa, joissa on nähtävissä voimalaitosten ohjeelliset sijoituspaikat tv-1 alueiden (tuulivoimaloiden alueet) sisällä. Tv-1 alueiden aluevaraukset ovat sitovia. Selvitysten valmistumisen jälkeen voimalasijoittelua hahmotellaan tarkemmin. Samassa yhteydessä alueen tiestö ja kulkuyhteydet varmistuvat.*

Tuulivoimapuiston purku ja maisemointi kuuluu tuulivoimatoimijalle.

Lintuseelvitys myös muuttolintujen osalta laaditaan myös kaavan erillisselvityksenä. Riista palaa alueelle rakentamistoimenpiteiden lopetuksen jälkeen, jos ylipäättänsä on siirtynyt alueelta pois.

3. Mieliipide

Tiedottaminen:

Yleisesti tiedottamisen lisäämisestä koko hankkeen ajalta esitinkin jo yleisötilaisuudessa 19.10.2022 etäyhteydellä. Olisi ollut todella tärkeää saada etukäteistietoa mitä ollaan suunnittelemassa. Itse asun Mikkeliissä ja en siten kuule paikallisiltakaan muilta metsän omistajilta, mikäli esim. näin laajoja suunnitelmia ollaan Alavieskassa suunnittelemassa. Paremmalla etukäteissuunnittelulla ja maanomistajien tiedottamisella oikea-aikaisesti päästäisiin parempiin tuloksiin. Tämmöinen toiminta kunnan ja Windan toimesta tuo heti alussa mieleen, että jotain salataan ja halutaan vaan sopimuksiin nimet.

Maanomistajien, Winda Energy Oyn hankekehitystiimin ja kunnan yhteistyö

Ensimmäinen yhteydenotto asiasta oli, kun vanhalle tädilleni oli lähetetty vuokrasopimukset allekirjoitettavaksi kuolinpesien osalta. Keskusteltuani tätini kanssa puhelimesta yritin vanhalta ihmiseltä saada tietoa, että mistä ihmeellisestä asiasta on kyse. Sain sen verran tietää häneltä, että joku Winda on lähettänyt kirjeen ja hänen pitää allekirjoittaa ja palauttaa kiireesti. Ilmoitin tädilleni, että mitään et saa allekirjoittaa.

Aloin selvittämään asiaa monelta eri taholta, johon minulta kului aikaa todella paljon. Netistä löysin yhteystietoja. Windan sivuilla oli sähköinen asiointipalvelu käytössä. Laitoin sinne tiedusteluja pariin otteeseen. Mitään vastausta ei tullut eikä kukaan ottanut minuun yhteyttä, vaikka kaikki yhteystietoni sinne laitoin. Haluan vastauksen miksi Windasta ei otettu minuun yhteyttä?

Sitten löysin Windan sähköpostit ja heille lähetin viestiä ja kysymyksiä. Aluksi Windalta ei vastattu. Lopulta Windalta vastattiin ja pahoiteltiin toimintaa sekä luvattiin hoitaa asiakirjat minulle. Vuokrasopimuksien lähettäjänä oli myös maanvuokravastaava. Haluan vastauksen, miksi hän ei ottanut minuun yhteyttä juurikin vuokrasopimusten osalta? Metsänomistajatiedot olisi pitänyt vuokrasopimuksen lähettäjien tai laatijoiden tarkistaa ennen mitään lähettämistä tai postittamista, jotta tärkeät asiakirjat saapuvat oikeille henkilöille/ henkilölle.

Meidän osaltamme Verkasalon metsäpalstat ovat kuolinpesien omistamat. Kuka, missä, milloin ja kenen toimesta vuokravastaava on nimetty? En löytänyt tietoa asiakirjoista. Mikä on vuokravastaavan ammattitaito toimia vuokravastaavana? Onko hän lakimies-, metsä- ja maatalouden asiantuntija, notaari jne. Mitkä ovat aiemmat kokemukset toimia vuokravastaavana. Tämä on tärkeää tietää, että vuokrasopimukseen voi luottaa. Täyttävät lain vaatimukset ja ovat puolueettomia. Näin maanomistajien ei tarvitse itse käyttää lakimiehiä apunaan vuokrasopimusten allekirjoittamiseen.

Vuokravastaavalla on erittäin tärkeä rooli. Mikäli maanvuokravastaava ei vastaa hänelle lähetettyyn sähköpostiin millään lailla, voi maanomistajille aiheutua ajatuksia mitä täällä salataan ja miksi, eikö hankkeen taustat kestä "päivän valoa", salataanko erinäisiä asioita kunnan ja hankeyhtiön osalta, joita ei asianomistajille kerrota jne.?

Vuokrasopimuksien allekirjoittaminen

Sopimusten allekirjoittaminen tässä vaiheessa on liian aikaista. Ei ole tietoa mitä kenenkin metsiin tulee. On vain epäselviä ja epämääräisiä vaihtoehtoja.

Mikäli tuulivoimapuisto ei tule toteutumaan tai hanke raukeaa

Mitä tapahtuu ja kuka maksaa eri korvaukset, jos hanke jostain syystä päättyy ennen käyttöönottoa? Sähköasema/asemat, myllyt, tiet, sähkölinjat jne. on ehditty rakentaa osittain tai kokonaan. Puut ennätetty kaataa rakennelmien alta pois jne.

Kesällä kävin katsastamassa Verkasalossa metsiämme. Ihmettelin, kuinka paljon sieltä oli kaadettu puita ja jopa avohakkuita tehty toisten metsänomistajien osalta.

Meidän metsistä ei ole kaadettu puita. Mikäli puut joudutaan kaatamaan rakennelmien, teiden, sähkölinjojen yms. alta niin kuka hoitaa puiden kaadon, myynnin jne? Puista on tultava täysi puunarvon mukainen hinta.

Metsäteiden paikat ja tuulipuistotornien sijoituskohteet eivät tule ohjelmassa esille. Mistä tiet menevät torneille ja kuinka ison alan kunkin metsänomistajan metsistä nämä vievät?

Käytöstä poisto

Tuulivoimapuiston tekninen käyttöikä on noin 30-40 vuotta. Ohjelmassa kerrotaan miten poistot tapahtuvat. "Perustukset kohdassa sanotaan, että jätetään maahan tai poistetaan sen mukaan, mitä rakennusluvassa on määrätty tai maanvuokrasopimuksissa sovittu"

Kunnan pitää rakennusluvassa tämä määrätä tarkasti ja siten, että kaikki poistetaan maanvuokraajan toimesta ja vuokraajan kustannuksella. Mikäli tieto poistoista on rakennusluvassa, niin jokaisen maanomistajan ei tarvitse vuokrasopimuksissaan niistä erikseen sopia. Vuokrasopimuksissa voi vain todeta, mitä rakennusluvassa on kirjattu.

Pitää tarkemmin määrittää vastuut. Kenen vastuulla on rakennelmien poistot, ennallistaminen yms. eli kuka maksaa ja hoitaa rakennelmien poistot, ennallistamiset jne. Perintönä metsien antaminen esim. lapsille on ikävää, mikäli perilliset joutuvat makselemaan vanhempiensa sopimia tuulivoimapuiston rakennelmien poistoja yms.

Aineistomateriaalit

Aineistossa olevat kartat ovat puutteellisia ja epätarkkoja. Kartoissa pitää näkyä kaikki tarvittavat asiat tarkasti esim. tilanumerot, mikä pömpeli missäkin, kaikki tiet eri kohteisiin yms. Nykyisen aineistomateriaalin ohella on joutunut käyttämään kiinteistörekisterikarttoja ja peilata näitä kahta aineistoa toisiinsa. On tosi hankalaa varsinkin vanhemmille maanomistajille. Jopa Verkasalon metsätietäkin on vaikea hahmottaa kartoilta ja miten tie sijoittuu suunnitellulle tuulivoimapuistolle.

Ympäristöolosuhteet ja luontoarvot

Oikeastiko Verkasalon yli ei lennä muuttolintuja vaan kaikki linnut kiertävät alueen? Ilmeisesti linnut ovat aavistaneet, että tuulivoimapuisto tulee tähän ja ennakoiden muuttaneet matkasuunnitelmiaan.

Kuulemistilaisuus Ylivieska, Alavieska ja Kalajoki

Kuulemistilaisuudet olivat mukava yllätys, kun ne järjestettiin etämahdollisuutena ja Teamsilla. Kaikki ei mennyt kuitenkaan odotetusti. Oma tarkoitukseni oli osallistua ensimmäiseen osuuteen eli Ylivieskan tilaisuuden alkuosaan omien aikataulujeni johdosta. Odotin Ylivieskan tilaisuuteen tunnin verran pääsyä, mutta minua ei päästetty tilaisuuteen. Miksi ei päästetty?

Sitten olisin osallistunut Alavieskan tilaisuuden keskusteluosuuteen. Oletuksenani oli, että esittelyosuus on saman sisältöinen. Olisi voinut myös tiedottaa, että alkuosan tilaisuudet ovat saman sisältöiset. Olivatko eri tilaisuuksien alkuosat saman sisältöiset?

Itse toimin kaiken aikaan päivittäin Teamsin parissa ja järjestän sekä ohjeistan Teamsin käyttöä, joten minussa ei voinut olla syy, ettei minua kutsuttu Ylivieskan tilaisuuteen. Varmistin tarvittavalta taholta, että pääsen varmasti Alavieskan tilaisuuteen ja ilmoitin, että olen odotustilassa 15 minuuttia ennen tilaisuuden alkua. Piti kuitenkin kymmenen minuutin päästä soittaa eräälle tilaisuuteen osallistuvalla henkilölle, että taas täällä odotan ja minua ei päästetä mukaan. Puhelun jälkeen sitten heti pääsinkin.

Tuli vaan mieleen, että kuinkahan monta etäyhteydellä olevaa ei ole kutsuttu mukaan vaan ovat olleet odotustilassa. Tämäkin aiheuttaa aatoksia, että miksi näin ja pääseeköhän oikeasti mihinkään tilaisuuteen. Onko tarkoituksenmukaisesti asia hoidettu näin? Alavieskan tilaisuudessa oli monia etäyhteydellä, joka kuvastaa, että Alavieskan metsänomistajia asustaa eri paikkakunnilla kuin Alavieskassa.

Olen sisällyttänyt myös useita kysymyksiä mielipiteeseeni, muistutukseeni sekä kysymyksiini ja odotan selviä ja konkreettisia vastauksia.

Vastine:

Tiedottaminen on pyritty hoitamaan mahdollisimman avoimesti siitä lähtien, kun varmistus alueen vaihemaakuntakaavan tuulivoimavarauksesta on saatu. Samassa yhteydessä on tavoiteltu maanomistajia hankkeen toteuttamisen onnistumiseksi alustavien sopimusluonnosten kautta.

Tuulivoimatoimijoiden puolella vastuuhenkilöt ovat vaihtuneet, joten yhteydenpito maanomistajiin on siten voinut katketa. Hankkeen aikana pyritään tavoittamaan vastuumaanomistajat niin, että epäselvyyksiä vuokrasopimuksen sisällöstä ei synny.

Vaikka rakennusvaiheen aloituksen jälkeen hankkeen pysähtyminen on epätodennäköistä, maanvuokrasopimuksissa otetaan kantaa rakennusvaiheen korvauksiin sekä vuokra-ajan päättymisen velvoitteisiin. Hankkeen loppuun saattamisesta tai alueiden ennallistamisesta vastaa toimija.

Puiden kaatamisesta syntyvät tuotot kuuluvat maanomistajille sopimuksen mukaisesti. Sopimuksessa myös sovitaan, myyvätkö maanomistajat erikseen vai yhdessä. Korvausasioista sovitaan kaavaprosessin ulkopuolella.

Voimalasijoittelua tutkitaan kahdessa eri kaavaluonnoksessa, joissa on nähtävissä voimalaitosten ohjeelliset sijoituspaikat tv-1 alueiden (tuulivoimaloiden alueet) sisällä. Tv-1 alueiden aluevaraukset ovat sitovia. Selvitysten valmistumisen jälkeen voimalasijoittelua hahmotellaan tarkemmin. Samassa yhteydessä alueen tiestö ja kulkuyhteydet varmistuvat.

Tuulivoimapuiston purku ja maisemointi kuuluu tuulivoimatoimijalle.

Aineistomateriaali tulee tarkentumaan suunnittelun edetessä. OAS-vaiheessa tarkkoja karttoja ei ole ollut järkevää julkaista, koska hanke on vasta alussa ja lopullista voimalasijoittelua ei ole vielä tehty.

Alueesta laaditaan tarvittavat luontoselvitykset, mukaan lukien muuttolinnustoselvitys. Selvityksessä tutkitaan mm. hankealueen ja sen lähiympäristön kautta muuttavaa linnustoa, muuttoreittejä ja lentokorkeuksia.

Ylivieskan, Kalajoen ja Alavieskan tilaisuudet olivat samansisältöisiä, mutta ne jouduttiin järjestämään erillisinä, koska kaavahankkeet ovat jokaisessa kunnassa erilliset. Ketään ei ole jätetty TEAMS-yhteydestä tarkoituksellisesti pois. Joskus pääkoneesta on vaikea havaita odotustilassa olevia, mutta toivottavasti kaikki halukkaat ovat tilaisuuteen päässeet. Kaavaprosessin aikana on uusia mahdollisuuksia, yleisötilaisuuksia ja mielipide- sekä muistutusmahdollisuus kaavaluonnos- sekä ehdotusvaiheessa päästä vaikuttamaan kaavan lopulliseen sijoitukseen.